

Cenová kalamita III – pomôže petícia?

Autor tejto nekončiacej ságy má svoj názor na petície ako prostriedok presadzovania si názoru skupiny ľudí s rovnakým záujmom i svätetonázorom, no napriek tomu neodolal pokušeniu, aby na záver úvah o stále rýchlejšie sa krútiacej špirále cien dreva a výrobkov z neho nezverejnil zúfalý apel európskych drevárov na členov EK i EU-Parlamentu, aby už konečne konali v záujme záchranu budúcnosti drevárskeho priemyslu v Európe. Lebo súčasnosť je tristná.



Autor: PhDr. Peter Zemaník
Kontakt: peter.zemanik@zsdsr.sk

Na úvod, opäť, niekoľko čísiel. Pripravovaná Zelená správa 2021 prináša združujúcu štatistiku vývoja lesníckeho a drevárskeho sektora na Slovensku za rok 2020. Aj keď to bol rok „pandemický“, informácie zvnútra nehovorili o katastrofickom vývoji, ktorý sa naplno prejavil v roku 2021. Ale, podme po poriadku.

Dodávky dreva

Drevo, ako jedna z mála domácich obnoviteľných surovín, je najvýznamnejším zdrojom príjmov na zachovanie funkcií lesov a udržanie zamestnanosti v lesníckom sektore. Predaj dreva zabezpečuje približne 80 % tržieb a výnosov obhospodarovateľov lesa.

Okrem lesníckeho sektora je drevo základnou surovinou aj pre drevospracujúci priemysel, čím zabezpečuje zamestnanosť, tržby a výnosy aj v tomto odvetví hospodárstva Slovenskej republiky.

Celkové dodávky surového dreva dosiahli v roku 2020 objem 7 448 tis. m³ (tabuľka 1). V porovnaní s predchádzajúcim rokom 2019 sa celkové dodávky surového dreva znížili o 1 509 tis. m³, t. j. o 16,8 %. Znížili sa najmä dodávky ihličnatého dreva o 1 321 tis. m³, zatiaľ čo dodávky listnatého dreva len o 188 tis. m³. V dodávkach ihličnatého aj listnatého surového dreva sa mierne zvýšil podiel palivového dreva a dreva predávaného na pri.

V roku 2020 dodali obhospodarovatelia lesa na domáci trh 7 229,7 tis. m³ surového dreva (z toho bol tuzemský predaj 7 161,5 tis. m³ a vlastná spotreba 68,2 tis. m³).

V porovnaní s rokom 2019 boli dodávky dreva na domáci trh (vrátane vlastnej spotreby) nižšie o 1 332,1 tis. m³, t. j. o 15,5 %. Ihličnaté drevo sa na domáci trh dodalo v objeme nižšom o 1 262,8 tis. m³ a listnaté drevo o 69,3 tis. m³.

V dodávkach listnatého dreva dlhodobo prevláda sortiment vláknového dreva s podielom 53,5 % v roku 2020. Podiel najkvalitnejších listnatých výrezov I. a II. triedy bol v roku 2020 iba 0,46 %. Zníženie dodávok surového dreva bolo spôsobené znížením ťažby dreva a nepriaznivou situáciou najmä na trhu s ihličnatým drevom.

Sortiment	Domáci trh	Vývoz	Vlastná spotreba	Spolu
Dodávky ihličnaté drevo	3 930,30	53,09	51,53	4 034,92
Dodávky listnaté drevo	3 231,17	165,06	16,71	3 412,94
Ihličnaté + listnaté SPOLU	7 161,47	218,15	68,24	7 447,86
Rezivo ihličnaté	21,23	0,76	0,19	22,17
Rezivo listnaté	1,80	0,20	0,03	2,03
Lesná energetická štiepka	25,78	0,00	2,94	28,72

Tabuľka 1 Štruktúra dodávok sortimentov surového dreva, reziva a lesnej energetickej štiepky v SR v roku 2020 (tisíc m³). Zdroj: Štvrťročný výkaz o dodávkach dreva v lesníctve Les D (MP SR) 2-04, 2021

Tabuľka 2 Údaje o celkovej ťažbe dreva v SR za rok 2020 v porovnaní s rokom 2019. Poznámka: Náhodná ťažba je vykonávaná za účelom spracovania napadnutých stromov škodlivými činiteľmi, najmä podkôrnym hmyzom. Mimoriadna ťažba sa vykonáva pri technických zásahoch do lesa činnosťou človeka pri výstavbe diaľnic a iných ciest, pri ochrane majetku a pod.

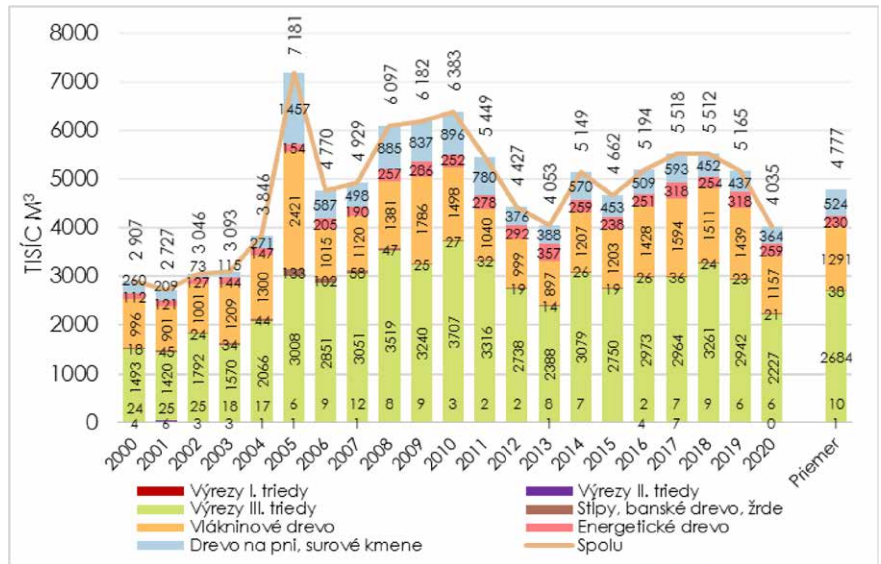
Druh ťažby	Rok		Zníženie ťažby oproti roku 2019	
	2019	2020		
	m ³		m ³	%
Úmyselná	4 041 000	3 953 000	-88 000	2,18
Náhodná	5 154 000	3 534 000	-1 620 000	31,43
Mimoriadna	24 000	23 000	-1 000	4,17
SPOLU	9 219 000	7 510 000	-1 709 000	18,54
% náhodnej ťažby z celkovej ťažby	56	47	-	9

Štátne aj neštátne lesy dodali približne rovnaký podiel ihličnatých výrezov III. triedy (54,7 %, resp. 55,7 %). Štátne lesy dodali vyšší podiel vláknové ihličnatého dreva (34,9 %) v porovnaní s neštátnymi lesmi (22,1 %). Naproti tomu neštátne lesy dodali viac ihličnatého palivového a energetického dreva, dreva predaného na pni a surových kmeňov. V dodávkach listnatého dreva štátne lesy dodali približne rovnaké podiely výrezov III. triedy (46,2 %) a vláknového dreva (46,4 %), zatiaľ čo neštátne lesy dodali 66,0 % vláknového dreva a iba 19,7 % výrezov III. triedy. Podiel listnatých výrezov I. a II. triedy bol v neštátnych lesoch 0,82 % a v štátnych lesoch 0,25 %.

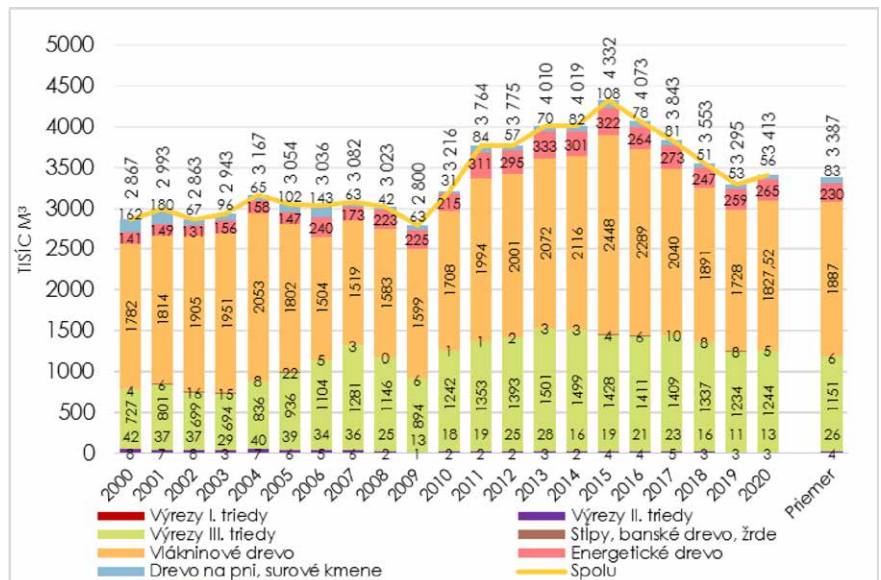
Zahraničný obchod s drevom

Zo spracovania predbežných údajov štatistiky zahraničného obchodu vyplýva, že v roku 2020 sa vyviezlo 2 290 tis. m³ surového dreva, čo bolo **o 540 tis. m³ (o 23,6 %) viac než v roku 2019**. Z toho obhospodarovateľa lesa vyviezli iba 218,2 tis. m³ (53,1 tis. m³ ihličnatého a 165,1 tis. m³ listnatého dreva). t. j. 9,5 % z celkového objemu vývozu. **Zvyšných 90,5 % vyviezli rôzne nelesnícke subjekty, najmä obchodné spoločnosti. Vývoz dreva smeroval najmä do krajín Európskej únie (Rakúsko, Česká republika, Maďarsko, Poľsko) a do Číny.** Uvedeným objemom vývozu surového dreva (2 290 tis. m³) sa zastavil pozitívny trend jeho znižovania od roku 2014. S ohľadom na pomerne nízku ťažbu dreva v roku 2020 (7 510 tis. m³) dosiahol podiel vývozu 30,5 %, čo je v porovnaní s rokom 2019 (19,0 %) viac o 11,5 %.

A sme doma! Nenásytosť slovenských „podnikateľov“ v drevo(vyvážajúcom) priemysle je neprekonateľná! Podľa údajov z rakúskeho Holzkuriera sme sa ocitli na „skvelom“ treťom mieste medzi vývozcami guľatiny aj v prvom polroku 2021! Podľa tohto je lídrom Nemecko, potom Česká republika a Slovenská republika. Vývoz dreva zo SR do Číny medziročne vzrástol o 815 %! **Za prvé štyri mesiace sa vyviezlo len do Číny 220 000 m³ dreva.** Je smutné, že neustále treba dodávať a opakovať, že napr. Rakúsko (takisto členský štát Európskej únie bez obmedzenia obchodu a pohybu tovaru) nevyviezlo a nevyváža ani jeden kubik guľatiny. Náhoda? Skôr jasný zámer a stratégia podporovať domáci drevospracujúci priemysel.



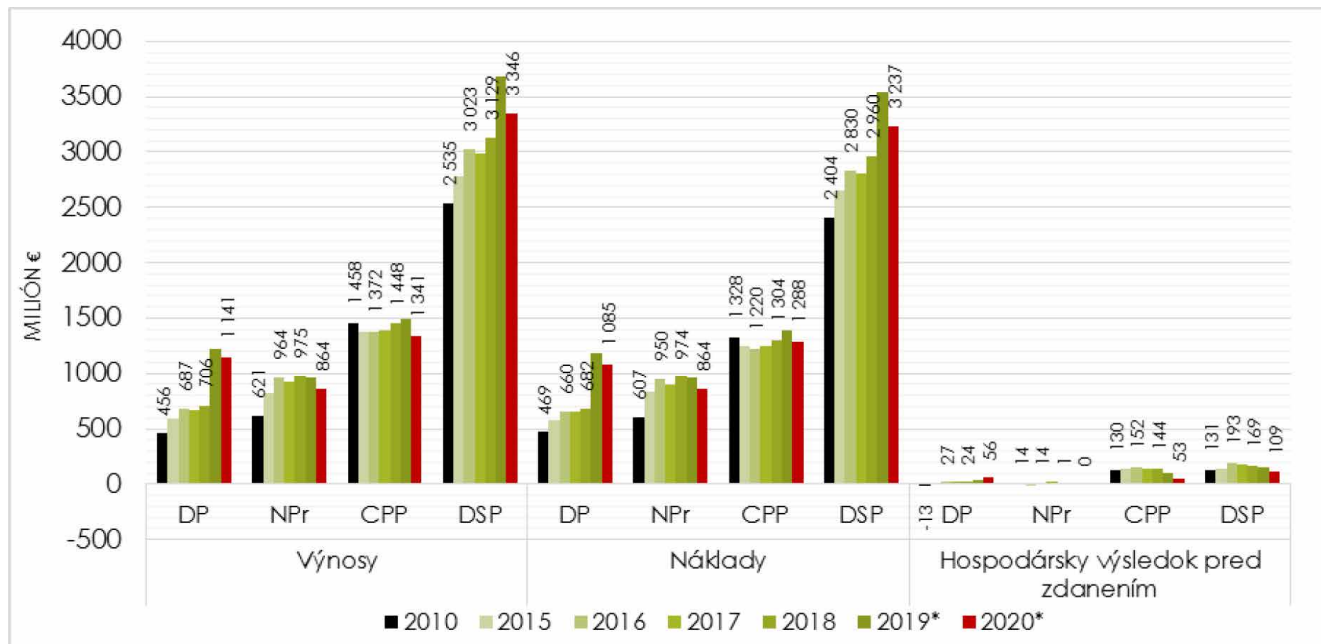
Graf 1 Vývoj dodávok ihličnatých sortimentov surového dreva na domáci trh bez vlastnej spotreby (tisíc m³)



Graf 2 Vývoj dodávok listnatých sortimentov surového dreva na domáci trh bez vlastnej spotreby (tisíc m³)

Alarmujúce!!! Export dreva zo Slovenska do Číny medziročne vzrástol o 815 %!





Graf 3 Vývoj vybraných ekonomických ukazovateľov drevospracujúceho priemyslu. Vysvetlivky: DP – drevárske priemysel, CPP – celulózo-papierenský priemysel, NPr – nábytkársky priemysel, DSP – drevospracujúci priemysel. * Údaje za rok 2019 a 2020 sú predbežné a zahŕňajú aj výsledky štatistického zisťovania Prod 13-04 za malé subjekty, preto nie sú celkom porovnateľné s predchádzajúcimi rokmi.

Ceny dreva

V tej súvislosti je potrebné kvitovať postoj slovenského štátneho podniku LESY SR, ktorý aj vo svojom zverejnenom cenníku sortimentov guľatiny na 3. kvartál roku 2021 zvýšili cenu sortimentov III A,B,C, iba o 5 € v porovnaní s predchádzajúcim kvartálom. Zdá sa, že odolali predátorskému nátlaku veľkých spracovateľov dreva, ktorí u neštátnych subjektov nakupujú guľatinu od 115 až po 130 €/m³. Cena od štátnych lesov, ktorá sa pohybuje okolo 100 €/m³ kopíruje ceny v okolitých štátoch, kde napr. v Rakúsku stoja podobné sortimenty od 90 do 103 €/m³, v nemeckom Bádensku-Württembersku od 86 do 96 €/m³ a v Bavorsku od 87 do 97 €/m³ guľatiny.

Bude dozaista veľmi napínavé čakať na štatistiku roka 2021, ktorá bude hovoriť o speňažení dreva. Tá, z už citovanej Zelenej správy hovorí, že „v roku 2020 sa zaznamenal pokles priemerného speňaženia dreva o 2,79 €/m³ na hodnotu 44,68 €/m³ v dôsledku zníženia cien sortimentov ihličnatého aj listnatého dreva.“

Dopady na spracovanie dreva

Všetko so všetkým súvisí a hore uvedené čísla majú fatálny dopad aj na ďalšie spracovanie dreva.

Opäť citáť zo Zelenej správy 2021: „V refazcii Lesy – Drevo – Koncový užívateľ stranu dopytu reprezentuje odvetvie DSP, ktoré zabezpečuje prvostupňové spracovanie dreva na rezivo, dyhy, aglomerované materiály (drevné panely) a buničinu a druhostupňové spracovanie na finálne produkty, napr. nábytok, stavebno-stolárske výrobky a papier.

Pokles domáceho spracovania dreva sa prejavil v zhoršení ekonomických parametrov odvetvia v porovnaní s rokom 2019. Podľa predbežných výsledkov štatistického zisťovania doplneného aj za malé subjekty (s počtom pracovníkov menej ako 20) sa **znižili výnosy DSP o 9,2 %** na úroveň 3 346 mil. €, náklady DSP o 8,5 % na úroveň 3 237 mil. €, ako aj hospodársky výsledok pred zdanením o 26,8 % na 109 mil. €. **Zamestnanosť sa znížila o 2 880 pracovných miest, t. j. o 8,9 % na súčasných 29 304 pracovných miest.**

Súčasná obchodná bilancia lesnícko-drevárskeho sektora dosahuje prebytok 745,3 mil. €. **Negatívom je obchodný prebytok vo vývoze surového dreva 84,96 mil. € a vývoze reziva 134,29 mil. €.** Pozitívnym javom je obchodný prebytok pri výrobkoch s vysokou pridanou hodnotou ako je výroba panelov 31,26 mil. €, papiera 150,15 mil. € a druhotných výrobkoch z dreva 318,87 mil. € vrátane nábytku a stolárskych výrobkov. Hlavnou priori-

tu je podpora rozvoja odvetví s vyššou pridanou hodnotou so zápornou obchodnou bilanciou, najmä výroba dýh, drevoláknitých a OSB dosiek, sekundárnych výrobkov z papiera a spracovanie zberového papiera.“

A do toho všetkého vpálila cenová kalamita v celej Európe v roku 2021!

Niet divu, že topiaci sa aj slamky chytá a tu je priestor na zverejnenie celoeurópskej petície, ktorú iniciovali francúzski spracovatelia dreva. Ponúkame slovenský preklad textu, ktorý aj s linkom na pripojenie sa, nájdete **TU**:



„Členské štáty Európskej únie a európske orgány musia konať rúzne a rýchlo aby zachránili drevospracujúci

priemysel. Ide o budúcnosť kľúčovej súčasti odvetvia spolu s politikou hospodárskej obnovy.

Bez dodávok guľatiny bude mať súčasná kríza priame následky na ďalšie odvetvia (priemysel a remeslá, stavebníctvo a logistika), ktoré už nebudú môcť zohnať zdroje suroviny a materiálu v Európe a budú závisieť od dovozu z krajín mimo Európy. **Nenechajte**



sa pomýliť, takáto kríza dodávok guľatiny tu ešte nebola a bude sa len zhoršovať.

Je čas prebudiť sa a uvedomiť si, že európske pily teraz čelia krachu a likvidáciám, ak sa neurobí nič na zastavenie krvácania, ktoré sa deje pred našimi očami.

V roku 2020 získali krajiny mimo Európy 18 miliónov m³ guľatiny mäkkého dreva: dvakrát toľko ako v roku 2019. Za posledné 4 mesiace tento únik suroviny opäť vzrástol jedenapokrát. To isté už roky platí pre bukovú a dubovú guľatinu, čo znamená pokles výroby. Celkovo: 20 miliónov m³ v roku 2020; 30 miliónov m³ do konca roku 2021, ak sa nič nezmení!

Týka sa to všetkých kvalít guľatiny, dokonca aj priemyselnej guľatiny na panely a papier.

Kvôli silnému globálnemu dopytu, ktorý vytvára napätie vo všetkých dodávkach, sú európske pily jediné schopné zaručiť dodávky na európsky trh pri dodržaní hospodárskych a ekologických štandardov.

Naozaj sme sa nepoučili z epizód covidových masiek a vakcín?

Ruské rozhodnutie zakázať vývoz guľatiny a čínska stratégia založená na zachytávaní surovín, desaťnásobne zvýšili chuť neeurópskych aktérov, ktorí využívajú pasivitu európskych vlád na drancovanie zdrojov bez obmedzenia – zdrojov, ktoré európski výrobcovia potrebujú, a ktoré poháňajú európsku spotrebu.

Teraz sú zasiahnuté už všetky odvetvia a problémy s dodávkami pociťujeme na všetkých trhoch a medzi našimi zákazníkmi, ktorými sú stolári, domáci majstri, maloobchodníci a priemyselné firmy. Nedokážu sa spoľahnúť na pôvodné dohody pri zabezpečovaní dodávok a nedokážu konkurovať na medzinárodných trhoch. Odvetviu logistiky tiež hrozí značné riziko narušenia dodávateľských reťazcov (balenie,

preprava atď.), ak sa výrobcovia paliet nebudú môcť dostať k domácim výrobným z dreva.

Túto ekonomickú a ekologickú anomáliu musíme teraz zastaviť.

Európa ukazuje silnú politickú vôľu na ekologický prechod a zníženie emisií CO₂, a počíta s tým, že vďaka drevu, ktoré je stavebným materiálom budúcnosti, bude môcť dosiahnuť svoje ciele. Masívny export guľatiny všetky tieto výpočty jednoducho ruší tým, že emituje viac uhlíka, ako strom počas svojej životnosti uskladní.

Európski výrobcovia nemôžu investovať a modernizovať bez zabezpečenia dodávky svojej suroviny. Európa je jedným z posledných regiónov na svete, ktorý nemá stratégiu na zhodnotenie svojich prírodných zdrojov, zatiaľ čo my, spoločnosti ktoré spracovávajú drevo a budujú svojou prácou európsky priemysel. Taký, akým by mala byť Európa: moderný, zodpovedný a udržateľný.

Vlády členských štátov a zástupco-

via európskych inštitúcií dovolili rast tohto toxického obchodu už 10 rokov. Teraz sme na okraji priepasti.

Povolenie vývozu našej suroviny bez zaistenia strategického a prioritného zásobovania nášho vlastného európskeho priemyslu jednoducho znamená:

- **Odsúdiť drevársky priemysel, aby už nebol sebestačný**
- **Odsúdiť sektor, ktorý zabezpečuje domáce pracovné miesta**
- **Ohroziť remeselníkov, stavebníctvo, logistiku.**
- **Obrátiť sa chrbtom k našim ekologickým ambíciám**
- **Obetovať prácu našich predkov a zničiť budúcnosť nášho odvetvia pre naše deti.**

Podnikatelia, spracovatelia, zákazníci a používatelia, prebudte sa: váš pilársky priemysel je v smrteľnom nebezpečenstve. Ste to vy, kto budete písať históriu konca alebo znovuzrodenia nášho Európskeho drevospracujúceho priemyslu !"

Odborné prognózy predpovedajú, že tohto roku sa z Európy vyvezie neveriteľných 30 miliónov m³ guľatiny! To je objem, ktorý priam existenčne ohrozuje európsky drevospracujúci priemysel. Ilustračné foto: Internet

